

MINI 2 / 2G IPTV Set-top Box

Podrobný inštruktážny manuál si stiahnete
na www.antiktech.com



DVB S/S2
DVB T/T2



Dolby Digital:

Vyrobené pod záštitou Dolby Laboratories.

Dolby a dvojitý D znak sú ochrannou známkou spoločnosti Dolby Laboratories.



HDMI:

Prenášanie nekompresovaných video dát a kompresovaných aj nekompresovaných digitálnych a zvukových dát zo zariadenia kompatibilného so službou HDMI.



MPEG2:

Kompresia a prenos zvukovej stopy a videa.

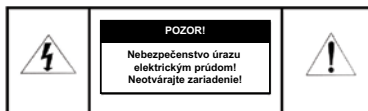
Poznámka:

Firmware Juice set-top boxu je predmetom neustáleho vývoja a nie všetky funkcionality opísané v tomto manuáli zodpovedajú aktuálnemu stavu.

OBSAH

- 3** Bezpečnostné pokyny a inštrukcie
- 4** Obsah
- 5** Zapojenie Set-top boxu do vašej lokálnej siete
- 6** Pripojenie Set-top boxu k satelitnému setu
- 7** Pripojenie Set-top boxu k terestriálnej anténe
- 8** Zapojenie Set-top boxu do vašej WiFi siete
- 9** Zapojenie Set-top boxu so zobrazovacou jednotkou
- 10** Zapojenie Set-top boxu so zobrazovacou jednotkou pomocou analógového AV kábla
- 10** Ovládanie Set-top boxu pomocou IR2
- 11** Popis funkcií Set-top boxu
- 12** Funkcie diaľkového ovládača – Grafické zobrazenie
- 13** Funkcie diaľkového ovládača – Popis tlačidiel
- 14** Funkcie diaľkového ovládača – učiace sa / univerzálne tlačidlá – nastavenie
- 15** Základné menu
- 16** Zoznam kanálov
- 17** Ďalšie voliteľné funkcie Set-top boxu
- 18** Ďalšie voliteľné funkcie Set-top boxu
- 19** Nastavenia – TV výstupy
- 20** Najčastejšie kladené otázky – (FAQ)
- 21** Technické parametre

BEZPEČNOSTNÉ POKYNY A INŠTRUKCIE



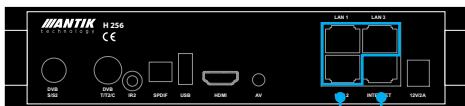
POZOR! Pre zníženie nebezpečenstva vzniku požiaru, alebo úrazu elektrickým prúdom nevystavujte zariadenie dažďu alebo vlhkému prostrediu.

- *Prečítajte si tieto inštrukcie!*
- *Dodržiujte tieto inštrukcie!*
- *Dbajte na všetky upozornenia!*

- Prístroj nikdy neotvárajte a nevykonávajte žiadne úkony, ktoré by mohli viesť k jeho mechanickému znehodnoteniu.
- Vodiče a káble umiestnite tak, aby nedošlo k ich poškodeniu.
- Používajte iba poskytnuté napájacie káble.
- Prístroj pripájajte výlučne do elektrických zásuviek spĺňajúcich parametre uvedené na identifikačnom štítku.
- Prístroj neumiestňujte na mäkký, prípadne šmykľavý povrch.
- Neumiestňujte žiadne predmety na prístroj alebo v jeho tesnej blízkosti.
- Vetracie otvory nezakrývajte.
- Nevystavujte prístroj priamemu pôsobeniu slnečných lúčov ani iného zdroja tepla.
- Neumiestňujte ho do blízkosti iných elektrických zariadení.
- Nevystavujte zariadenie pôsobeniu magnetického poľa.
- Chráňte ho pred prachom, vlhkosťou a chemikáliami.
- Počas búrok vypnite prístroj z elektrickej siete.
- Prístroj čistite len keď je vypnutý, výlučne suchou handričkou.
- Na čistenie nepoužívajte žiadne čistiace prostriedky.
- Zariadenie nepoužívajte vo vlhkých miestnostiach.
- Do ovládača zariadenia používajte len schválené batérie.
- Výrobok v žiadnom prípade nevyhadzujte do bežného komunálneho odpadu.
- Set-Top Box môžu opravovať výlučne pracovníci spoločnosti Antik Technology.
- Spoločnosť Antik Technology nepreberá zodpovednosť za škody spôsobené nedodržaním týchto bezpečnostných pokynov a inštrukcií.

ZAPOJENIE SET-TOP BOXU DO VAŠEJ DOMÁCEJ SIETE

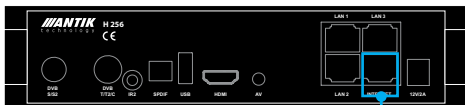
1. Zapojenie Set-Top Boxu vo vlastnej sieti vášho poskytovateľa televíznych služieb.



RJ 45 kábel - Počítač / VoIP telefón

RJ 45 kábel

2. Zapojenie Set-Top Boxu **mimo** vlastnej siete vášho poskytovateľa televíznych služieb.



RJ 45 kábel

RJ 45 kábel

V prípade zapojenia mimo vlastnej siete vášho poskytovateľa televíznych služieb sa z dôvodu šetrenia internetových dát, Set-Top Box automaticky vypína po dvoch hodinách nečinnosti diaľkového ovládača.



Router



Počet RJ45 konektorov na zadnom paneli závisí od konkrétnej verzie Antik Mini set-top boxu.

PRIPOJENIE SET-TOP BOXU K SATELITNÉMU SETU

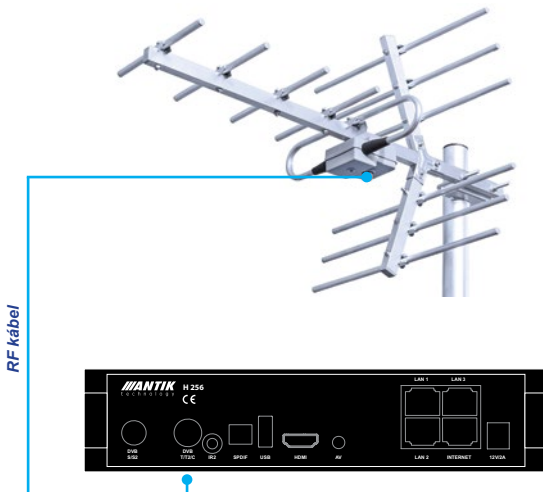
Spôsob pripojenia STB so **satelitným setom** pre príjem vysielania zo satelitnej družice.



RF kábel s F konektorom

PRIPOJENIE SET-TOP BOXU K TERESTRIÁLNEJ ANTÉNE

Spôsob pripojenia STB s **terestriálnou anténou** pre prijím DVB-T/T2 vysielania.



RF kábel s F konektorom

ZAPOJENIE SET-TOP BOXU DO VAŠEJ WI-FI SIETE

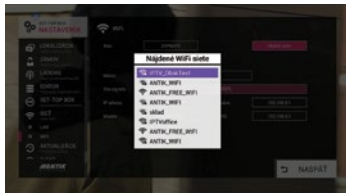
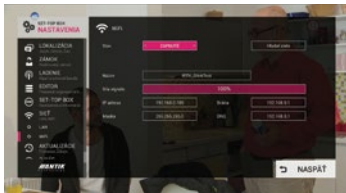
Účelom pripojenia do wi-fi siete je možnosť prenášania dát cez wi-fi technológiu bez nutnosti ethernetovej kabeľáže.

Možnosť prenášania televíznych dát - v prípade pripojenia do vlastnej siete poskytovateľa.

Možnosť prenášania dát mediálneho prehrávania - v prípade pripojenia mimo vlastnej siete poskytovateľa.

1. Umiestnite Váš Set-Top Box v dosahu bezdrôtovej siete.
2. Pripojte Set-Top Box k tejto bezdrôtovej sieti.
3. **Nastavte pripojenie v Menu:**

Sieť > WiFi > Hľadať sieť > Vybrať AP > Vložiť heslo > Pripojenie



Odporúčaná sila signálu bezdrôtovej siete pre stabilnú funkčnosť služieb po bezdrôtovej sieti je minimálne 80%.

ZAPOJENIE SET-TOP BOXU SO ZOBRAZOVACOU JEDNOTKOU

Možnosť zapojenia pomocou portu **HDMI**.



HDMI kábel - TV/Set-top Box



Pri tomto type zapojenia je potrebné nastaviť v sekcii:

1. *Nastavenia / TV výstupy / Spôsob pripojenia – HDMI / HD rozlíšenie – 1080i, 720p alebo 576i (480i pre NTSC) v závislosti od typu TV.*
2. *Všetky nastavenia potvrdíme tlačidlom Použiť. Set-top box sa reštartuje.*

ZAPOJENIE SET-TOP BOXU SO ZOBRAZOVACOVACOU JEDNOTKOU POMOCOU ANALÓGOVÉHO AV KÁBLA

Zapojenie so zobrazovacou jednotkou
pomocou káblového adaptéra AV.



AV kábel

AV káblový adaptér



OVLÁDANIE SET-TOP BOXU POMOCOU IR2

Ovládanie Set-Top Boxu pomocou se-
nozora IR2 v prípade ak je Set-Top Box
ukrytý (napr. v nábytku).



Senzor IR2

- umiestnite na viditeľné miesto



Kábel IR2 (1,2m) - pripojte k Set-top boxu



ZAPOJENIE SET-TOP BOXU DO ZDROJA ENERGIE

Po zapojení Set-Top Boxu sa zobrazovacou jednotkou jednou z uvedených možností, zapojte Set-Top Box do zdroja energie.

Set-Top Box vypnete zatlačením Stanby tlačidla na diaľkovom ovládači. Neodpájajte Set-Top Box zo zdroja energie.



12V DC 2A



POPIS FUNKCIÍ SET-TOP BOXU

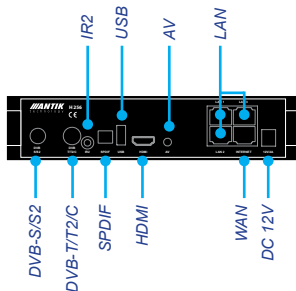
Popis predného panelu Set-top boxu (STB)



IR senzor

LED standby kontrolka

Popis funkcií zadného panelu Set-top boxu (STB)



Tunery dostupné len pri vybraných modeloch

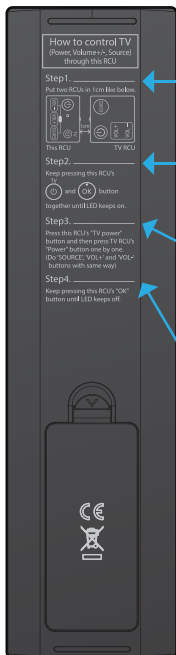
FUNKCIE DIAL'KOVÉHO OVLÁDAČA (DO) GRAFICKÉ ZOBRAZENIE



- 1 Zapnúť / Vypnúť
- 2 Číslice 0 – 9 prepínanie kanálov
- 3 Prepínanie kanálov na 2-ciferné čísla
- 4 * Televízia
- 5 * Rádiá
- 6 Výber MENU
- 7 Ovládanie hlasitosti
- 8 Play / Pause
- 9 Pri Play sa posunie o 0,5 min. dozadu (dopredu). Pri Pause sa posúva dozadu (dopredu) po 2 minútach.
- 10 Elektronický sprievodca kanálov
- 11 Zobrazenie času
- 12 MUTE – Vypnutie / Zapnutie zvuku
- 13 Návrat na posledne sledovaný kanál
- 14 Nastavenie
- 15 * Nahrávanie
- 16 * Voľba kanálov
- 17 Informácie o prebiehajúcom programe, čas zostávajúci do jeho konca
 - informácie o nasledujúcich programoch
 - buffer - množstvo stiahnutých audio a video úsekov***
- 18 STOP, Stlačením Stop + Play/Pause – posunie na začiatok a spustí, tlačidlo na nahrávanie
- 19 Potvrdenie voľby
- 20 Smerové šípky – Prepínanie kanálov (pokiaľ nie ste v poločke MENU) šípky hore/dole po jednom kanály, vpravo/ľavo prepínanie po 5-tich kanáloch. Pokiaľ ste v sekcii MENU, slúžia na presúvanie
- 21 Zavrie všetky viditeľné okná v MENU
- 22 Zapnúť / Vypnúť TV
- 23 Účinné sa tlačidlá
- 24 Vrätí sa o krok dozadu
- 25 ** MENU kanálov - obsah závisí od Vášho poskytovateľa tv služieb
 - Napr. - Módy zobrazenia
 - Zmena zvuku pri duálnom vysielaní
 - PIP – obraz v obraze – Zapnúť / Vypnúť
 - Teletext (iba pri podporovaných kanáloch)
 - Titulky (iba pri podporovaných kanáloch)
- 26 ** Vyhľadávanie médií v elektronickom sprievodcovi kanálov a video obsahu
 - * Sú to funkčné tlačidlá, ktoré majú rôzne funkcie podľa zvoleného menu.
 - ** Sú to funkčné tlačidlá, ktorých funkcia závisí od poskytovateľa Vašich služieb.

*Dizajn diaľkového ovládača závisí od aktuálnej ponuky diaľkových ovládačov.

FUNKCIE DIAĽKOVÉHO OVLÁDAČA (DO) - učiace sa / univerzálne tlačidlá - nastavenie



Krok 1

Položte 2 DO oproti sebe IR diódou na vzdialenosť 1 cm.

Krok 2

Zatlačte spoločné tlačidlá Standby TV a OK, pokiaľ neostane rozsvietená červená LED.

Krok 3

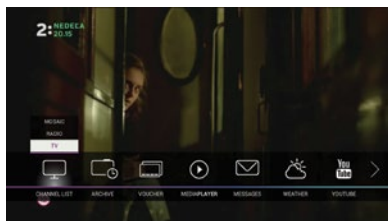
Zatlačte tlačidlo Standby TV na ovládači k STB a následne Standby tlačidlo na ovládači k TV. Opakujte postupne pre ostatné tlačidlá.

Krok 4

Po ukončení kroku 3 zatlačte tlačidlo OK pre uloženie.

ZÁKLADNÉ MENU

Pohyb v základnom MENU sa vykonáva pomocou smerových šípok smerom **doprava alebo doľava** na diaľkovom ovládači

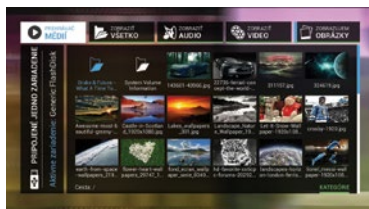


ĎALŠIE VOLITELNÉ FUNKCIE SET-TOP BOXU

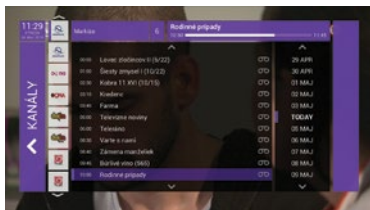
Detailný inštruktážny manuál nájdete na www.antiktech.com



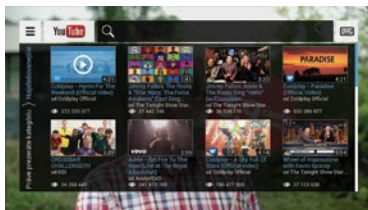
Archív – Archív podľa žánru



Prehrávač médií (hudba, obrázky, filmy)



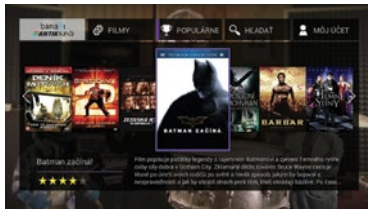
Multi EPG + Archív podľa kanály



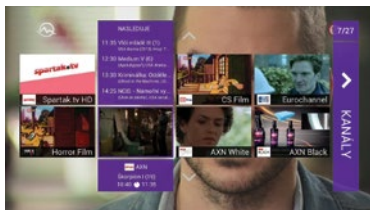
Youtube



Počasie



Video na želanie



Mozaika

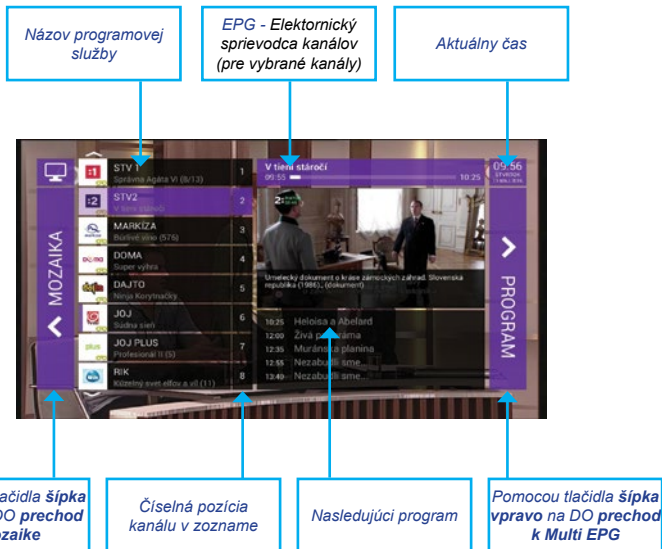


Internetový prehliadač

Ďalšie voľiteľné funkcie Set-top boxu závisia od aktuálneho vývoju firmware-u Set-top boxu.

PONUKA TELEVÍZNYCH KANÁLOV

Pohyb v ponuke o jedno miesto sa vykonáva šípkami **hore a dole** na diaľkovom ovládači.
Pohyb v ponuke skokom o 8 pozícií sa vykonáva tlačidlami **CH ^** a **CH v**



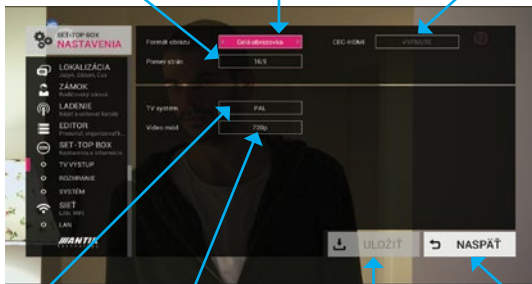
NASTAVENIA - TV VÝSTUPY

Prechod do sekcie šípkou vpravo. Prechod späť do sekcie nastavenia - tlačítko **MENU** alebo za pomoci voľby **NASPÄŤ** umiestnenej v pravom dolnom rohu.

Prepnanie medzi formátmi 16:9 / 4:3

Nastavenie rozťahnutia / orezania obrazu:
Celá obrazovka / LetterBox / Kombinované / PanScan

HDMI - CEC nastavenie spoločného vypínania / zapínania TV spoločne s STB



Nastavenie normy vysielať PAL / NTSC

Nastavenie rozlíšenia pri spôsobe zapojenia HDMI 1080i / 720p / 576i (480i pre NTSC).

Potvrdenie nastavenia – STB sa reštartuje.

Návrat do sekcie Nastavenia.

NAJČASTEJŠIE KLADENÉ OTÁZKY (FAQ)

Predtým než budete kontaktovať svojho poskytovateľa služby kvôli prípadnému problému, pozrite si, prosím, tieto Často kladené otázky:

PROBLÉM

MOŽNÉ RIEŠENIE

Na televízore sa zobrazuje obraz, ale nie je počuť zvuk

- Skontrolujte si v MENU/Nastavenia/TV Výstupy všetky položky týkajúce sa Vášho typu televízora a spôsobu zapojenia (napr. ak máte Full HD (1080i) televízny prijímač prepojený so Set-Top Boxom cez HDMI kábel, v MENU/Nastavenia/TV Výstupy si nastavte Pripojenie TV – HDMI, HD rozlíšenie – 1080i a potvrdte to ikonou Použiť –Set-Top Box sa reštartuje)
- Zvuk je stímený, resp. je stlačené tlačidlo MUTE na diaľkovom ovládači set-top boxu alebo na diaľkovom ovládači televízneho prijímača
- Skontrolujte pripojenie *AV adaptéra

Na televízore sa nezobrazuje obraz

- Pravdepodobne sú zle nastavené TV Výstupy na set-top boxe. Použite predný panel Set-Top Boxu. Stlačte na ňom tlačidlo M a šípkami (hore, dole) v ponuke na displeji si vyberte skutočný spôsob pripojenia Set-Top Boxu k Vášmu televízoru, ktorý potvrdíte stlačením tlačidla OK, tiež na prednom paneli *
- Sú nesprávne nastavené Externé výstupy na Vašom televíznom prijímači (závisí od typu televízora).

Zoznam kanálov je prázdny

- Zoznam kanálov sa automaticky sťahuje 1x za 24 hodín alebo pri odpojení/zapojení STB z elektrickej siete, tzv. tvrdý reštart.

Diaľkový ovládač nefunguje

- Zapojený router pred STB: je potrebné zapojiť ethernetový kábel priamo do STB
- Skontrolujte, či sa v ňom nachádzajú batérie, prípadne vložte nové batérie.
- Skontrolujte, či čidlo na prednom paneli set-top boxu nie je zakryté.

Set-Top Box zamrzol

- Skúste prepnúť na iný kanál, prípadne použite tvrdý reštart (odpojenie z elektrickej siete a následné zapojenie)

Obraz štvorčeka

- Skontrolujte, či ethernetový kábel vedúci k Vášmu set-top boxu nebol nejakým spôsobom prerušený alebo poškodený.
- Prípadne reštartujte box.

Obraz sa javí ako nekvalitný

- Skontrolujte si, či máte správne nastavené MENU/Nastavenia/TV Výstupy

Všetko sa zdá správne nastavené, ale nejdú TV kanály

- Môže to spôsobovať zapojenie routra pred set-top boxom, je potrebné zapojiť prírodný ethernetový kábel priamo do set-top boxu.
- Skontrolovať, či svieti dióda na porte WAN (ak nesvieti, odpojiť/zapojiť ethernetový kábel.)

* len na vybraných modeloch

TECHNICKÉ PARAMETRE

Rozmery zariadenia:	205 x 135 x 40 (mm)
Vstupné napájanie:	12V/2A (externý sieťový adaptér 100-240V, 50/60Hz)
Primárny výstup:	HDMI 1.4b AV konektor (CVBS, L+R audio) TOSLINK (S/DPDIF digitálny optický audio výstup) 4x RJ45 (Ethernet 10/100/1000 baseTx) USB 2.0 externý IR senzor antenový RF vstup (voliteľný)
Hardware:	CPU: STiH207/STiH254/STiH256 DRAM: 512MB DDR3 Flash: 512MB Vstavané Wi-Fi (802.11 b/g/n) 4-port 10/100/1000 Ethernet switch (podpora VLAN) DVB-T/T2/C tuner DVB-S/S2 tuner (Tunery dostupné len pri vybraných modeloch).
Video podpora:	MPEG-1/2 H.264 (AVC) VC-1 (WMV9) MPEG-4 part 2 (DivX, XviD) Flash (VP6, Sorenson)
Audio podpora:	MPEG-1/2 (layer I/II) MP3 Dolby Digital (AC-3) AAC (HE-AAC v2 Profile) FLAC Vorbis
Operačný systém:	Linux
Príslušenstvo:	Dialkový ovládač, káblový AV adaptér (len na požiadanie od Vášho operátora), adaptér vstupného napájania, HDMI kábel, batérie, inštruktážny manuál, predizžený IR2 kábel (len na požiadanie od Vášho operátora).

*Pre úsporu internetových dát sa Set-Top Box automaticky vypne po 2 hodinách nečinnosti diaľkového ovládača.
Počet konektorov RJ45 na zadnom paneli zariadenia závisí od verzie Set-Top Boxu.*

